



Cálculo de subtotais

por *Rubens Queiroz de Almeida*

Dica

Um recurso muito útil do BrOffice.org Calc é a facilidade de cálculo de subtotais. Eu uso este recurso para fazer um agrupamento das despesas de telefone e de cartão de crédito. No caso das contas telefônicas dá um pouco de trabalho converter os dados da conta em uma planilha, mas ainda compensa e é muito melhor do que fazer as somas manualmente.

Em São Paulo, a Telefonica oferece, mediante cadastro, o acesso à versão digital da sua conta telefônica. Eu faço um *copy & paste* do conteúdo, e com o meu editor de textos favorito, o vim, retiro as informações que não me interessam e crio um arquivo do tipo CSV (*Comma Separated Values*). A seguir reproduzo algumas linhas do arquivo CSV criado a partir da conta telefônica original.

```
94661965;NOVA ODESSA;SP;15H04M14;6,0;1,40
```

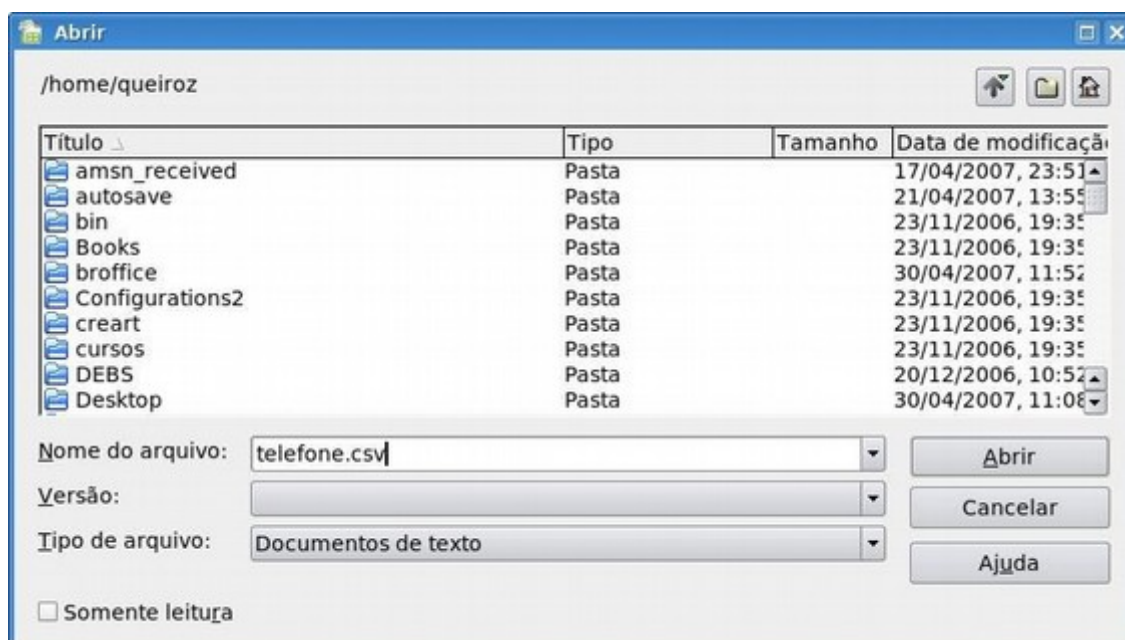
```
75212267;CAMPINAS;SP;13H30M58;5,7;1,33
```

```
85212267;CAMPINAS;SP;16H28M17;1,0;0,23
```

```
22527477;CAMPINAS;SP;10H07M56;1,5;0,35
```

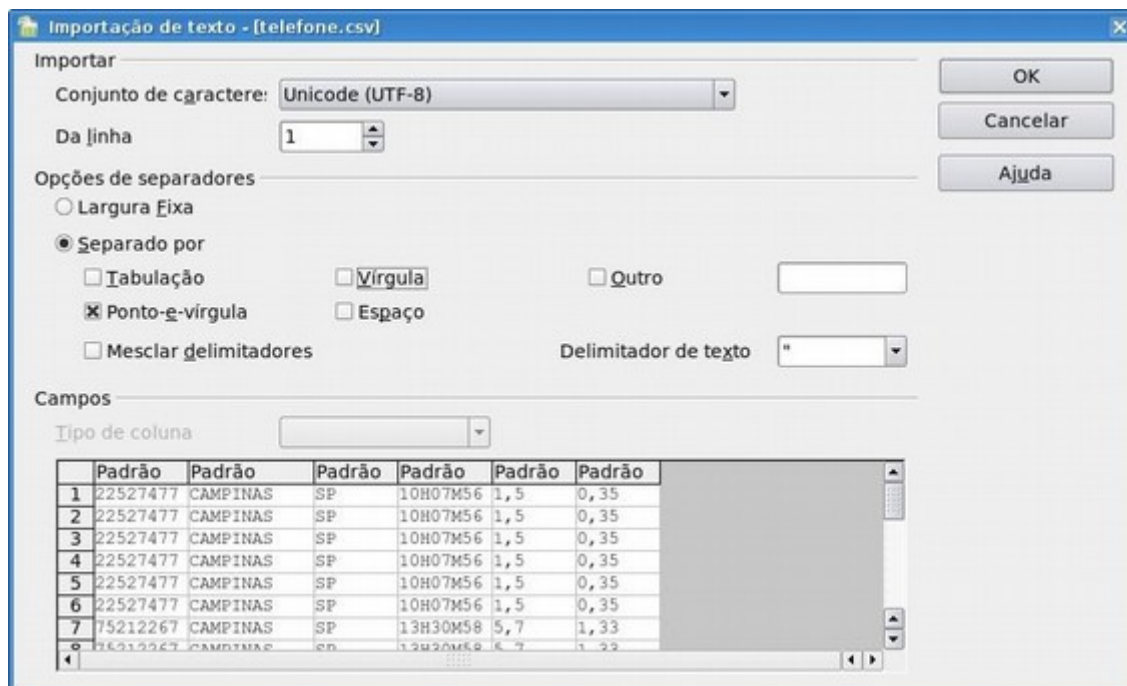
O que me interessa da conta telefônica é o número discado (campo 1), o local (campo 2), o estado (campo 3), a duração da chamada (campo 5), e o preço (campo 6).

Uma vez criado este arquivo, faço a carga em uma planilha (Calc), do arquivo CSV criado.

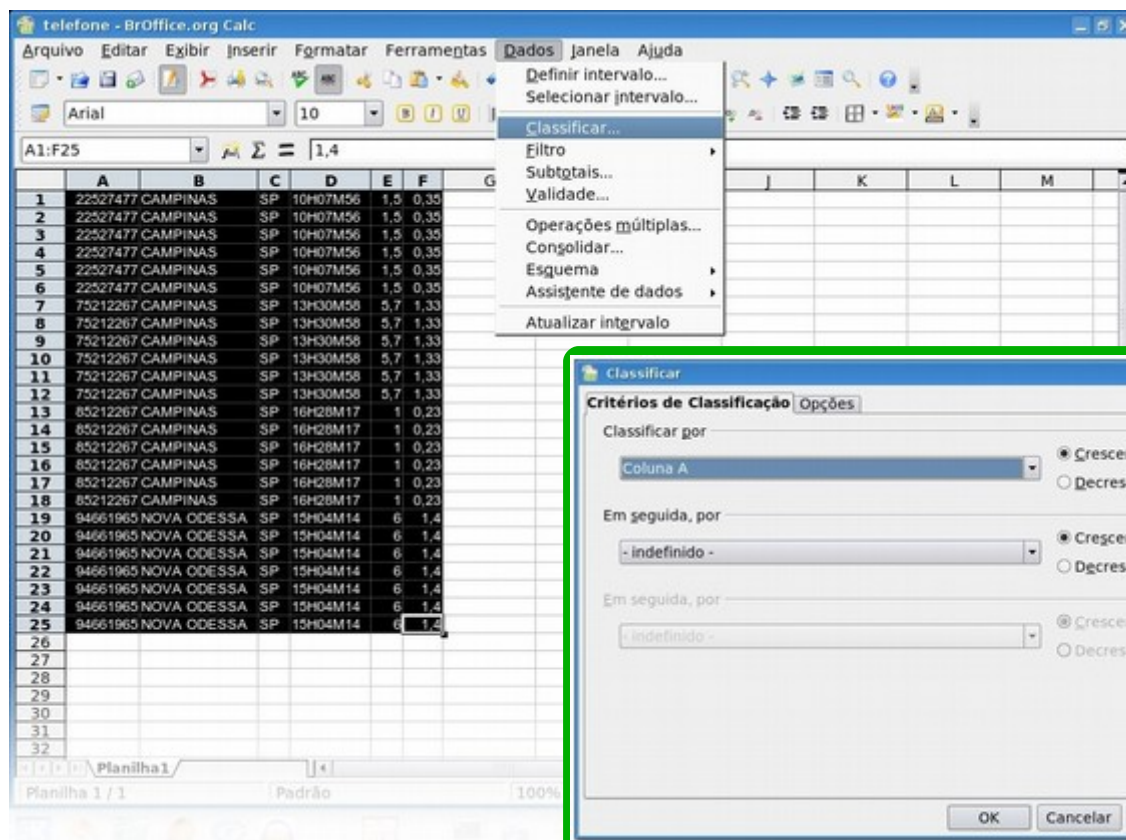




Quando selecionamos arquivos do tipo CSV, o Calc precisa ser informado sobre qual caractere foi utilizado como delimitador de campos. Em nosso caso, utilizamos o ponto e vírgula (;), o que assinalamos na próxima tela de diálogo:

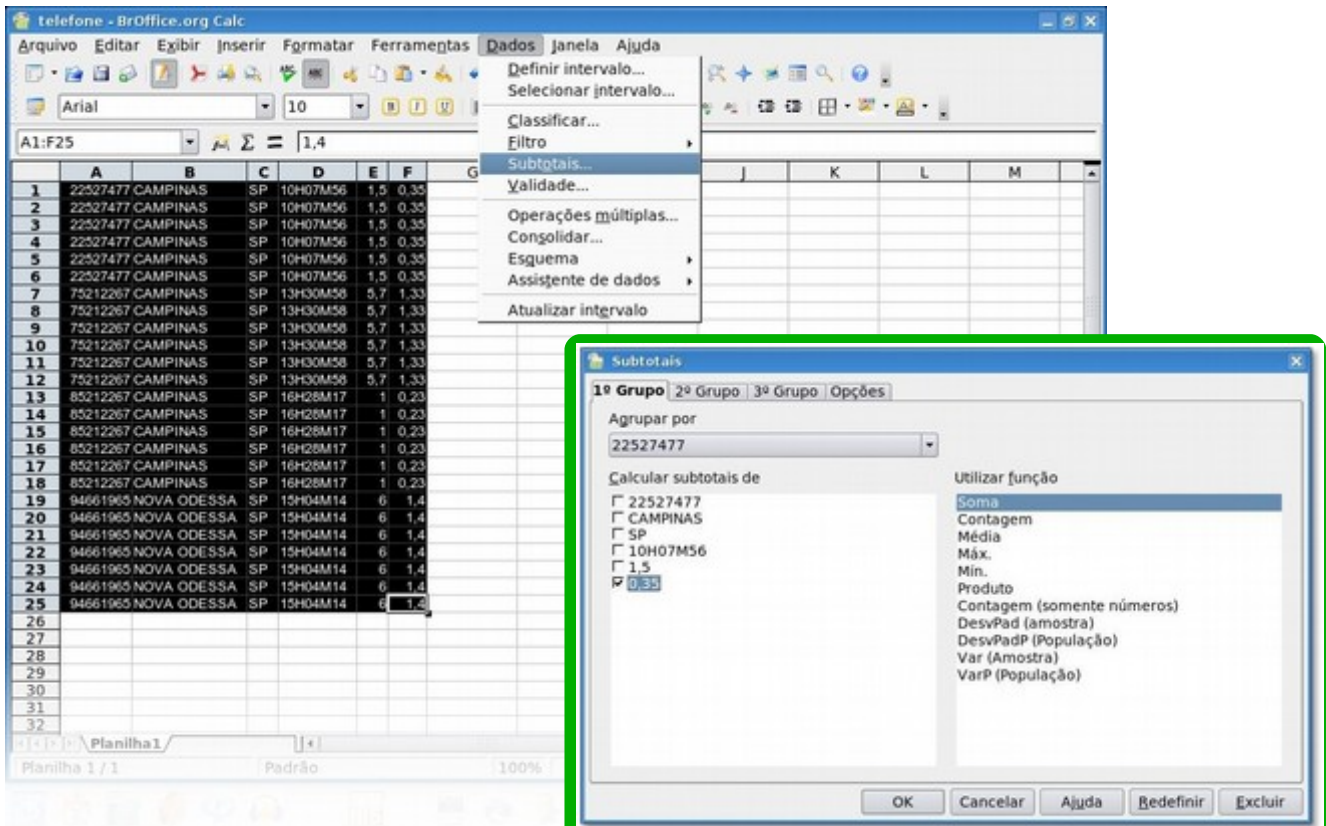


Isto feito, a planilha é criada. As linhas da planilha precisam estar ordenadas pelo número telefônico. Para fazer a classificação, selecionamos primeiramente as células a serem ordenadas, e no **menu Dados**, seleciono a opção **Classificar**.



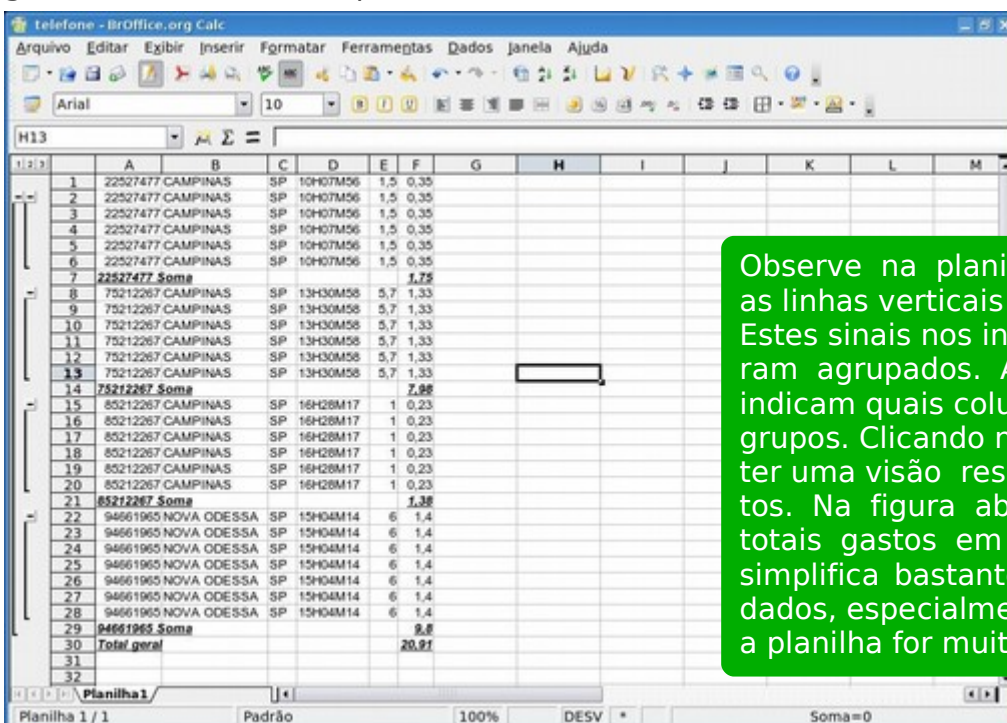
Eu preciso classificar os dados pelo número telefônico, para o qual desejo obter os subtópicos. Na tela seguinte faço a especificação da forma de ordenação. Em nosso caso esta classificação deverá ser feita pela coluna A, e em ordem crescente. Isto feito, clicamos no botão **OK**.

Pronto, isto feito, podemos agora calcular os subtotais. Para o cálculo dos subtotais, selecionamos novamente a opção **Dados**, subitem **Subtotais**. Não se esqueça de selecionar previamente as células para as quais você deseja calcular os subtotais.



Na tela de cálculo de subtotais, selecionamos o número de telefone como o fator primário de agrupamento e em seguida, selecionamos a coluna onde se encontram os valores. O Calc nos dá também a opção de selecionar a função matemática a ser utilizada para o agrupamento dos dados. A opção padrão é a soma (e também a mais frequente para as nossas necessidades).

Após feita a seleção, clicar em **OK** e os subtotais são imediatamente calculados. Para cada número telefônico eu tenho o total gasto. Por exemplo, para o número 22527477 foram gastos R\$ 1,75 e assim por diante.



Observe na planilha, do lado esquerdo, as linhas verticais e os sinais de menos. Estes sinais nos indicam que os dados foram agrupados. As linhas verticais nos indicam quais colunas pertencem a quais grupos. Clicando nestes sinais podemos ter uma visão resumida de nossos gastos. Na figura abaixo temos apenas os totais gastos em cada número, o que simplifica bastante a visualização dos dados, especialmente nos casos em que a planilha for muito grande.



1	2	3	A	B	C	D	E	F	
-	+		1	22527477	CAMPINAS	SP	10H07M56	1,5	0,35
	+		7	22527477	<i>Soma</i>				1,75
	+		14	75212267	<i>Soma</i>				7,98
	+		21	85212267	<i>Soma</i>				1,38
			29	94661965	<i>Soma</i>				9,8
			30	<i>Total geral</i>					20,91
			31						

Note que os sinais de menos (-) foram transformados em sinais de mais (+). Isto significa que a planilha foi agrupada e alguns dados foram ocultados, para uma melhor visualização.

Este exemplo, para fins didáticos, foi consideravelmente simplificado. A fatura eletrônica gerada pela Telefonica não é das mais amigáveis para este tipo de trabalho, mas a conversão para o formato CSV pode ser feita de forma relativamente rápida, tudo irá depender da sua familiaridade com o seu editor de texto e seus recursos. O editor vim possui recursos fantásticos para este tipo de manipulação de dados.

As possibilidades de uso deste tipo de recurso são muitas. Basta usar a sua criatividade.

